



PRÉFET DE LA CÔTE-D'OR

Dijon, le **23** JUIL. 2018

Direction départementale des territoires

Le directeur départemental des territoires

Service de l'eau et des risques

à

Mesdames et Messieurs les Membres
du comité de gestion de la ressource en eau

Affaire suivie par Christine LEIMBACHER
Tél. : 03.80.29.43.46.- Fax : 03.80.29.42.60.
christine.leimbacher@cote-dor.gouv.fr

(liste des destinataires ci-jointe)

Objet : Limitation provisoire de certains usages de l'eau.
Réf : Arrêté préfectoral « cadre » du 29 juin 2015.
P. J. : 1

Je vous prie de trouver ci-joint, pour information, une copie de l'arrêté préfectoral du 19 juillet 2018 portant constat de franchissement de seuils entraînant la limitation provisoire de certains usages de l'eau sur une partie du territoire du département de la Côte-d'Or et des mesures générales de restriction sur l'ensemble du territoire de la Côte-d'Or.

Le directeur départemental des territoires,


Jean-Luc IENNOLO

LISTE DES MEMBRES DU COMITE DE GESTION DE LA RESSOURCE EN EAU

- Président du Conseil Départemental de la Côte-d'Or
- Président de l'Association des Maires de la Côte-d'Or
- Président de l'Association des Maires Ruraux
- Directeur de l'Agence de l'Eau Rhône Méditerranée et Corse (Délégation Besançon)
- Directeur de l'Agence de l'Eau Seine Normandie (Délégation Seine Amont à Sens)
- Président de la Chambre d'Agriculture
- Président de la Chambre de Commerce et d'Industrie de Dijon
- Président de la Chambre des Métiers et de l'Artisanat de la Côte-d'Or
- Sous-Préfète de Beaune
- Sous-Préfet de Montbard
- Directeur Régional de l'Environnement, de l'Aménagement et du Logement B-FC
- Directeur Départemental des Territoires
- Délégué Territorial de Côte d'Or de l'Agence Régionale de Santé
- Directeur Départemental de la Protection des Populations
- Délégué Départemental de la Météorologie
- Directeur du Service Départemental d'Incendie et de Secours
- Directeur Départemental de la Sécurité Publique
- Colonel commandant le Groupement de Gendarmerie de la Côte-d'Or
- Directrice des Sécurités
- Directrice Régionale de l'Environnement, de l'Aménagement et du Logement A-RA
- Président de la Fédération de Côte-d'Or pour la Pêche et la Protection du Milieu Aquatique
- Chef du Service Départemental de l'Agence Française pour la Biodiversité
- Président de Dijon Métropole
- Président de la Communauté de Communes de Gevrey-Chambertin et de Nuits-Saint-Georges
- Président du Syndicat des Eaux de Semur
- Président de la Communauté d'agglomération « Beaune, Côte et Sud »
- Président du Syndicat Mixte du Barrage de Chamboux
- Président du Syndicat Intercommunal des Affluents Rive Gauche de la Dheune
- Président du Syndicat Mixte SEQUANA
- Présidente du Syndicat du bassin versant de l'Ouche
- Président de l'EPTB Saône Doubs
- Présidente de la Commission Locale de l'Eau du SAGE du bassin de la Vouge
- Président de la Commission Locale de l'Eau du SAGE de la Tille
- Présidente de la Commission Locale de l'Eau du SAGE du bassin de l'Ouche
- Président de l'Inter-CLE Vouge/Ouche
- Président de la Commission Locale de l'Eau du SAGE du bassin de l'Armançon
- Compagnies fermières : SOGEDO
SAUR
Veolia Eau
Lyonnaise des Eaux
- Président de la F.D.S.E.A.
- Président du Centre Départemental des Jeunes Agriculteurs
- Président du Syndicat des Irrigants de Côte d'Or
- Présidente du CAPREN
- Président de l'UFC 21



PRÉFET DE LA CÔTE-D'OR



Le préfet de la région Bourgogne-Franche-Comté
Préfet de la Côte-d'Or
Officier de la Légion d'honneur
Officier de l'Ordre National du Mérite

ARRÊTE PRÉFECTORAL N° 634 du 19 juillet 2018 portant constat de franchissement de seuils entraînant la limitation provisoire de certains usages de l'eau sur une partie du territoire du département de la Côte-d'Or et des mesures générales de restriction sur l'ensemble du territoire de la Côte-d'Or

VU le Code de l'Environnement et notamment l'article L.211-3 ;

VU le Code de la Santé Publique et notamment son titre II ;

VU le Code Général des Collectivités Territoriales et en particulier l'article L.2212-2-5 ;

VU l'arrêté préfectoral cadre n° 374 du 29 juin 2015 en vue de la préservation de la ressource en eau dans le département de la Côte-d'Or ;

VU l'avis de la cellule de veille réunie le 19 juillet 2018 ;

CONSIDÉRANT la situation hydrologique actuelle, et notamment la faiblesse des débits de certains cours d'eau constatée par les relevés établis par la direction régionale de l'environnement, de l'aménagement et du logement Bourgogne Franche-Comté ;

SUR proposition du secrétaire général de la préfecture de la Côte-d'Or ;

ARRÊTE

ARTICLE 1^{er} : Constat de franchissement des seuils

Sont constatés les franchissements stabilisés des seuils ci-après :

n°	Bassin versant Rhône Méditerranée	Constat de franchissement de seuil
1	Saône	1 - Alerte
2	Tille amont – Ignon – Venelle	
3	Vingeanne	
4	Bèze – Albane	1 - Alerte
5	Norges – Tille aval	
6	Vouge	
6 bis	Bièvre	
6 ter	Nappe de Dijon-sud – Cent-Fonts naturelle et partie canalisée	
7	Bouzaise – Lauve – Rhoin – Meuzin	
8	Dheune – Avant-Dheune	
9	Ouche amont – Suzon – Vandenesse	
9 bis	Ouche aval	
	Bassin versant Seine Normandie Loire Bretagne	Constat de franchissement de seuil
10	Arroux – Lacanche	1 - Alerte
11	Serein – Argentalet - Romanée – Tournesac – Vernidard	
12	Brenne – Armançon	
13	Laignes – Petite Laignes	
14	Seine	1 - Alerte
15	Ource – Aube	1 - Alerte

ARTICLE 2 : Mesures de limitation de certains usages de l'eau sur une partie du territoire de la Côte-d'Or

Compte tenu des constats listés à l'article 1 du présent arrêté, dans les bassins concernés, les mesures de limitation prévues par l'arrêté cadre n°374 du 29 juin 2015 s'appliquent, à savoir :

n°	Bassin versant	Constat de franchissement de seuil	Référence des dispositions de l'arrêté cadre s'appliquant au bassin versant
Bassin versant Rhône Méditerranée			
1	Saône	1 - Alerte	Article 6.1. a, d, e, f, g
2	Tille amont – Igonn – Venelle		
3	Vingeanne		
4	Bèze - Albane	1 - Alerte	Article 6.1. a, d, e, f, g
5	Norges - Tille aval		
6	Vouge		
6 bis	Bièvre		
6 ter	Nappe de Dijon-sud - Cent-Fonts naturelle et partie canalisée		
7	Bouzaise – Lauve – Rhoin - Meuzin		
8	Dheune – Avant Dheune		
9	Ouche amont – Suzon - Vandenesse		
9 bis	Ouche aval		
Bassin versant Seine Normandie Loire Bretagne			
10	Arroux – Lacanche	1 - Alerte	Article 6.1. a, d, e, f, g
11	Serein – Argentalet - Romanée – Tournesac – Vernidard		
12	Brenne – Armançon		
13	Laignes – Petite Laignes		
14	Seine	1 - Alerte	Article 6.1. a, d, e, f, g
15	Ource – Aube	1 - Alerte	Article 6.1. a, d, e, f, g

Pour mémoire, rappel ci-dessous des mesures prévues par les articles 6.1.a, 6.1.d, 6.1.e, 6.1.f et 6.1.g de l'arrêté cadre du 29 juin 2015 :

6.1. : Dispositions limitées aux sous-bassins pour lesquels les débits de seuils de déclenchement de mesures sont constatés par décision préfectorale :

a) Dépassement du seuil d'alerte : mesures de restriction d'usage

◆ Irrigation agricole :

Les mesures de restriction d'usage ci-dessous s'appliquent pour tous les prélèvements :

- *Le débit de pompage est limité au débit transitant dans des buses de diamètre 24 mm.*
- *L'irrigation est interdite de 12 heures à 17 heures et du samedi 12 heures au dimanche 17 heures.*
- *Pour les prélèvements directs en rivière, dans le canal de Bourgogne, ou à moins de 300 mètres des berges dans les sous-bassins dont la liste figure à l'art. 5-a) ou à moins de 150 mètres des berges pour les sous-bassins dont la liste figure à l'art. 5-b), il est, en outre, mis en œuvre une gestion collective par sous-bassin versant par organisation de tours d'eau, ou de toute autre modalité concertée entre les exploitants concernés. Cette gestion collective doit conduire à limiter le prélèvement en rivière sur le sous-bassin versant concerné à un volume égal, au plus, à 70 % du volume autorisé.*

◆ Usages industriels

Les activités industrielles et commerciales devront limiter au strict nécessaire leur consommation d'eau. Le registre de prélèvement réglementaire devra être rempli hebdomadairement.

Les installations classées (ICPE) doivent respecter les arrêtés préfectoraux complémentaires de restriction d'eau en période de sécheresse qui leur auront été notifiés.

◆ Golfs :

Les arrosages des golfs sont interdits tous les jours de 8 heures à 20 heures .

d) Cas particulier des réserves autorisées

Quel que soit le seuil atteint, l'irrigation à partir de réserves dûment autorisées n'est pas soumise à des restrictions horaires.

e) Cas particulier des cultures les plus sensibles au stress hydrique

L'arrosage des cultures les plus sensibles au stress hydrique, dont la liste est annexée au présent arrêté, à savoir les cultures maraîchères et certains légumes destinés à la filière industrielle (conserverie) est autorisé sous réserve des dispositions ci-après :

- *en cas de dépassement du seuil d'alerte renforcée, les prélèvements dans les rivières et dans les nappes ainsi que l'irrigation sont interdits de 12 heures à 17 heures tous les jours de la semaine.*
- *en cas de franchissement du seuil de crise, les prélèvements dans les rivières et dans les nappes ainsi que l'irrigation sont interdits de 11 heures à 18 heures tous les jours de la semaine.*
- *Concernant les productions de semence, un bilan annuel par bassin versant des surfaces utilisées et des volumes d'eau utilisés pour*

l'irrigation devra être présenté par la chambre d'agriculture au service police de l'eau avant le 15 janvier.

- *Concernant l'arboriculture et les pépinières, seules sont concernées les exploitations dont les demandes de prélèvement d'eau ont été dûment autorisées dans l'arrêté préfectoral irrigation en vigueur.*

f) Cas de la pomme de terre non primeur, des oignons et du maïs ensilage

Pour ce type de cultures, des demandes de dérogation aux mesures générales de restriction en matière d'irrigation pourront être adressées à la direction départementale des territoires. Elles feront l'objet d'un examen au cas par cas et en fonction des possibilités du milieu.

Les demandes devront préciser le lieu de prélèvement, le volume nécessaire et les coordonnées de l'irrigant. Elles comprendront un plan de situation.

En cas d'avis favorable, l'arrosage est autorisé sous réserve des dispositions prévues pour l'arrosage des cultures les plus sensibles au stress hydrique.

À défaut d'une décision dans les 72 heures (jours ouvrés) à compter de la réception de la demande par la D.D.T (service Police de l'eau), l'avis sera réputé favorable.

Un bilan sur la pertinence de la procédure utilisée et sur les effets des dérogations accordées sera réalisé au terme de la campagne.

g) Cas des parcelles expérimentales

Pour les parcelles cultivées à des fins strictement expérimentales par l'INRA ou la Chambre d'Agriculture qui auront fait l'objet dès leur création d'une déclaration auprès de la DDT, des demandes de dérogation aux mesures générales de restriction en matière d'irrigation pourront être adressées à la DDT.

Elles feront l'objet d'un examen au cas par cas et en fonction des possibilités du milieu.

Elles seront délivrées dans les conditions prévues aux deuxième et troisième alinéas de l'article 6.1.f

Un bilan sur la pertinence de la procédure utilisée et sur les effets des dérogations accordées sera réalisé au terme de la campagne.

ARTICLE 3 : Mesures générales de restriction sur l'ensemble du département de la Côte-d'Or

Compte tenu des constats listés à l'article 1 du présent arrêté, les mesures de restrictions générales prévues à l'article 6-2 et 6-3 de l'arrêté cadre n° 374 du 29 juin 2015 s'appliquent sur l'ensemble du département, à savoir pour mémoire :

6.2. : Mesures complémentaires concernant l'un et/ou l'autre des deux grands bassins « Rhône Méditerranée » ou « Seine Normandie-Loire Bretagne » et destinées à préserver la ressource en eau potable.

Le franchissement du seuil d'alerte étant constaté par arrêté préfectoral sur au moins 33% de la totalité des sous-bassins composant l'un et/ou l'autre de ces 2 grands bassins, sont mises en œuvre les mesures suivantes :

Dans l'objectif de préserver la ressource en eau potable :

- *Est interdit l'arrosage des pelouses, des espaces verts, des aires de loisirs et des terrains de sport. Toutefois, est autorisé de 19 heures à 10 heures, l'arrosage des surfaces à vocation sportive, précisément délimitées, où évoluent les usagers, et l'arrosage de la plate-forme enherbée du tramway. Cet arrosage ne doit pas générer des pertes d'eau par écoulement. En cas de dépassement du seuil d'alerte renforcée dans un ou plusieurs sous-bassins composant l'un des grands bassins soumis aux mesures générales, l'arrosage des surfaces à vocation sportive et celles de la plate-forme enherbée du tramway est interdit dans ce ou ces sous-bassins.*
- *Est interdit le lavage des voies et trottoirs, à l'exclusion des nécessités de la salubrité publique.*
- *Est interdit le remplissage des piscines privées. Toutefois, la première mise en eau des piscines est autorisée, sous réserve que le maire donne son accord en fonction de l'état de la ressource en eau, en liaison avec le gestionnaire du réseau d'alimentation en eau potable.*
- *Sont interdits, pour les particuliers, le lavage des véhicules à leur domicile, le lavage des toitures, des façades et des abords des immeubles sous réserve des strictes nécessités de l'hygiène publique.*
- *Est interdit de 10 heures à 19 heures, l'arrosage des potagers, des massifs fleuris, et des plantations des commerces de végétaux. Les arrosages doivent être limités aux stricts besoins des plantes concernées et ne pas générer de pertes d'eau par écoulement. En cas de franchissement du seuil d'alerte renforcée dans un ou plusieurs sous-bassins les arrosages des massifs fleuris sont interdits dans ces sous-bassins.*
- *Est interdit l'arrosage des plantations. Toutefois, les plantations réalisées depuis moins d'un an et avant le 1^{er} mai de l'année peuvent être arrosées de 19 heures à 10 heures, les arrosages devant être limités aux stricts besoins des plantes concernées et ne pas générer de pertes par écoulement.*
- *Sont soumis aux dispositions particulières ci-après le lac de PONT et le canal de Bourgogne, sans préjudice des nécessités liées à la sécurité des ouvrages :*

Sur le lac de PONT :

- *la ressource en eau est réservée aux besoins en eau potable dès que la cote est inférieure à 12 mètres ;*
- *les prélèvements opérés sur le lac de PONT pour alimenter le canal de Bourgogne sont interdits dès que la cote est inférieure à 12 mètres.*

- Les maires pourront prendre, dans le cadre de leurs pouvoirs de police municipale, des mesures complémentaires et adaptées aux situations locales d'économie des usages de l'eau potable, en liaison avec la délégation territoriale de l'agence régionale de santé de Bourgogne Franche-Comté.

6.3. : Utilisation des réserves d'eaux pluviales hors celles dûment autorisées pour l'irrigation

Lorsque les mesures de l'article 6.2 sont déclenchées, l'utilisation des réserves d'eaux pluviales hors celles dûment autorisées pour l'irrigation agricole prévues à l'article 6-1-d, demeure possible sous réserve de respecter les restrictions horaires pour l'arrosage (interdiction de 10 heures à 19 heures). Toutefois, l'arrosage des pelouses et le lavage des voitures à domicile demeurent interdits.

ARTICLE 4 : Durée de validité de l'arrêté

Ces mesures s'appliquent à partir de la parution de l'annonce légale dans les journaux et jusqu'au 15 novembre 2018. Elles pourront être revues et complétées en tant que de besoin, en cas de modifications des conditions météorologiques ou hydrologiques, tel qu'il est prévu par l'arrêté cadre n° 374 du 29 juin 2015.

ARTICLE 5 : Amendes

Tout contrevenant aux dispositions du présent arrêté s'expose à une peine d'amende de 5^{ème} classe (jusqu'à 1500 Euros à 3000 Euros en cas de récidive).

ARTICLE 6 : Exécution

Le secrétaire général de la préfecture de la Côte-d'Or, le sous-préfet de Beaune, le sous-préfet de Montbard, le directeur départemental des territoires de la Côte-d'Or, le directeur régional de l'environnement, de l'aménagement et du logement Bourgogne Franche-Comté, le directeur général de l'agence régionale de santé de Bourgogne Franche-Comté, la directrice régionale de l'environnement, de l'aménagement et du logement Auvergne Rhône-Alpes, le chef du service départemental de l'Agence Française pour la Biodiversité, le colonel commandant le groupement de gendarmerie, le directeur départemental de la sécurité publique, les maires auxquels une copie du présent arrêté sera adressée aux fins d'affichage, les présidents des établissements publics de coopération intercommunale ayant compétence en matière d'alimentation en eau potable, sont chargés, chacun en ce qui le concerne, d'assurer l'exécution du présent arrêté, qui sera publié au recueil des actes administratifs, et dont mention sera faite dans deux journaux du département.

Fait à Dijon, le 19 JUL. 2018

Le préfet,



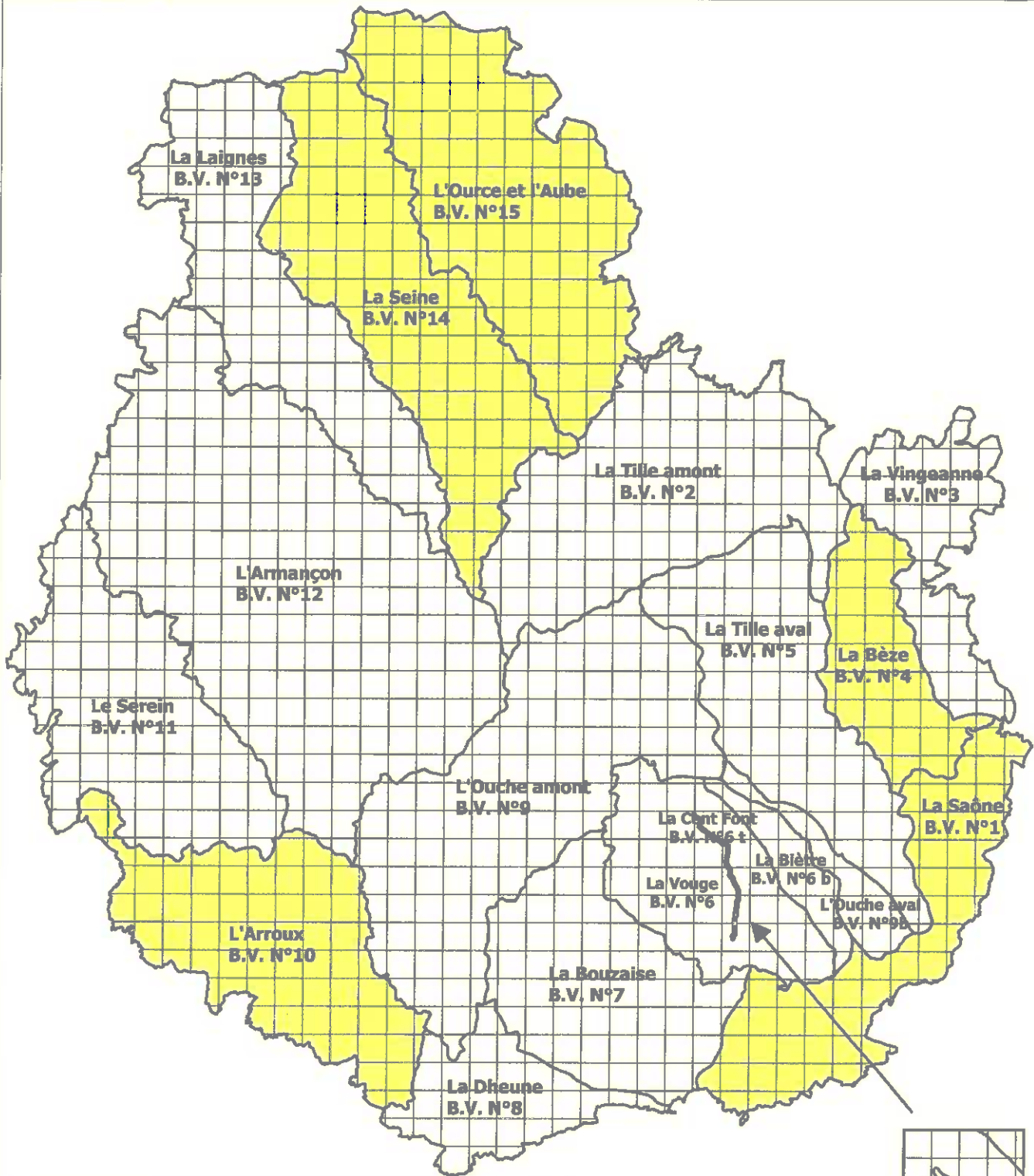
Bernard SCHMELTZ

Annexe : La carte départementale des bassins versants est annexée au présent arrêté.

CONSTAT DE FRANCHISSEMENT DES SEUILS ENTRAINANT
LA LIMITATION PROVISOIRE DE CERTAINS USAGES DE L'EAU
(Arrêté préfectoral n°634 du 19/07/2018)
(Carte bulletin hydro du 16 juillet 2018)






Réalisé par DDT21/SERVICE EAU RISQUES le 19/07/2018
Sources : DDT21, DREAL, © IGN-MATE - BD CARTHAGE® 2015 - Reproduction interdite



 Application des mesures générales de restriction d'eau

Seuils de déclenchement des mesures

-  Seuil d'alerte
-  Seuil d'alerte renforcée
-  Seuil de crise

